

## บทที่ 2

### สภาพทั่วไปและข้อมูลพื้นฐานที่สำคัญขององค์กรปกครองส่วนท้องถิ่น

#### 2.1 ข้อมูลสภาพทั่วไป

##### 1. สภาพทั่วไป

##### 1.1 ที่ตั้ง

องค์การบริหารส่วนตำบลเขวาไร่ ตั้งอยู่ทางทิศตะวันตกของอำเภอโกสุมพิสัย จังหวัดมหาสารคามมีทางหลวงหมายเลข 208 ท่าพระ – โกสุมพิสัย ห่างจากที่ว่าการอำเภอโกสุมพิสัย 20 กิโลเมตร ห่างจากตัวจังหวัดมหาสารคามเป็นระยะทางประมาณ 48 กิโลเมตร

##### 1.2 เนื้อที่

มีเนื้อที่ทั้งหมด 118.62 ตารางกิโลเมตร หรือประมาณ 74,139 ไร่

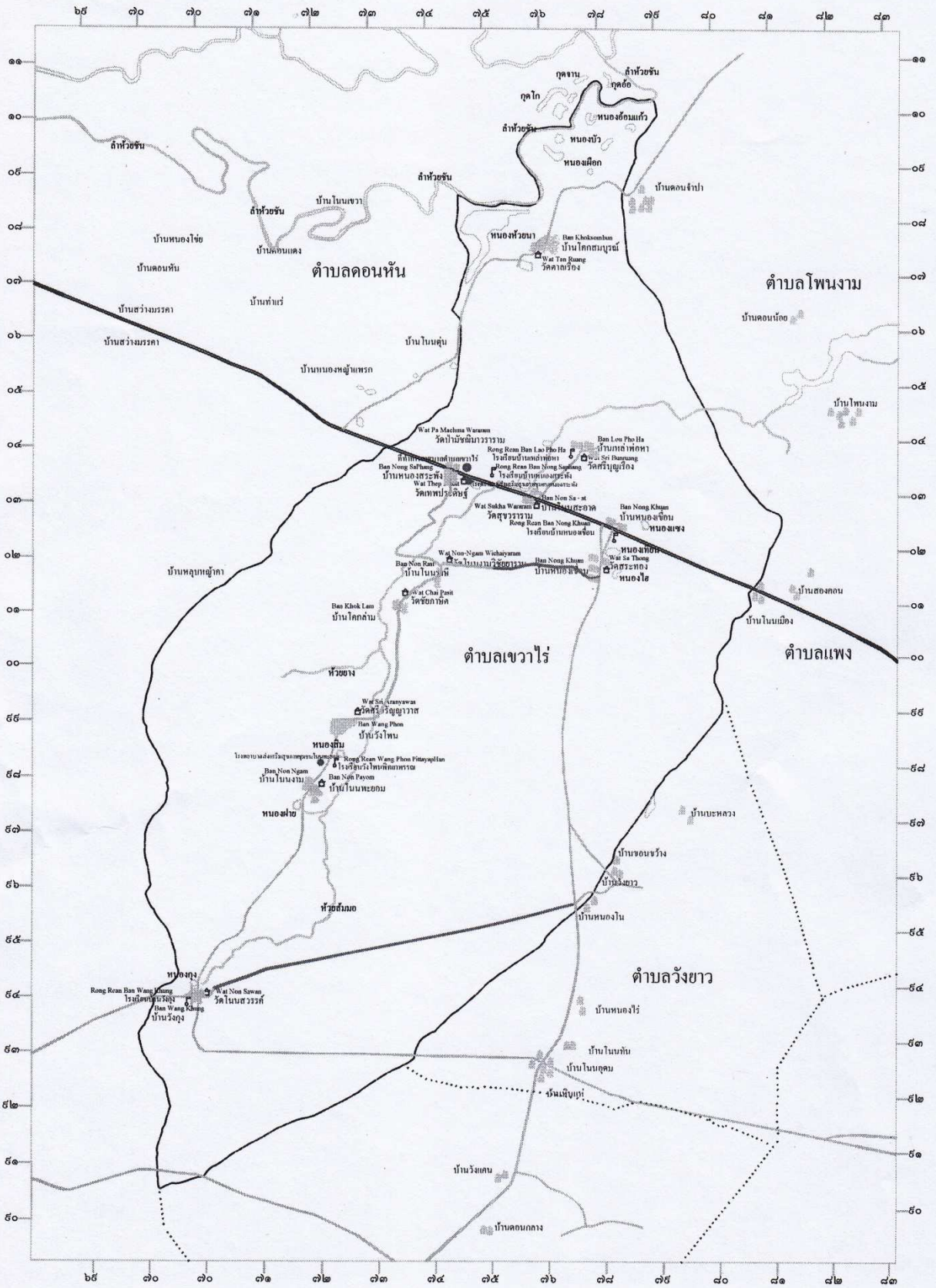
##### 1.3 อาณาเขต

มีอาณาเขตติดต่อกับเขตต่าง ๆ ดังนี้

ทิศเหนือ	ติดต่อกับตำบลโพนงามและตำบลคอนหัน อำเภอเมือง จังหวัดขอนแก่น
ทิศใต้	ติดต่อกับตำบลวังยาว และตำบลโนนสมบูรณ์ อำเภอบ้านแฮด จังหวัดขอนแก่น
ทิศตะวันออก	ติดต่อกับตำบลแพ่ง อำเภอโกสุมพิสัย จังหวัดมหาสารคาม
ทิศตะวันตก	ติดต่อกับตำบลคอนหัน อำเภอเมือง จังหวัดขอนแก่น

##### 1.4 ลักษณะภูมิประเทศ

ลักษณะภูมิประเทศโดยทั่วไป เป็นที่สูงทางทิศใต้ลาดไปทางทิศเหนือ พื้นที่ทางใต้เป็นลุ่มสลับกับที่ดอน ลักษณะเป็นลูกคลื่นลอนลึก ส่วนทางทิศเหนือ เป็นที่ราบลุ่มและเป็นลูกคลื่นลอนตื้นสลับบางส่วน สภาพภูมิอากาศ มี 3 ฤดู (ร้อน ฝน หนาว) แต่ส่วนใหญ่สภาพอากาศจะร้อนและสภาพพื้นที่มีความแห้งแล้ง



รับรองแนวเขตจัดตั้ง เทศบาลตำบลเขาไร่

เครื่องหมาย

เขตเทศบาลตำบลเขาไร่

ฝ่ายจัดทำแผนที่เขตเทศบาลตำบลเขาไร่

องค์การปกครองส่วนท้องถิ่นข้างเคียง

เขตจังหวัด

## 1.5 การปกครอง

แบ่งการปกครองออกเป็น 20 หมู่บ้าน ดังนี้

บ้านหนองสระพัง	หมู่ที่ 1	จำนวนครัวเรือน 198	ครัวเรือน	ประชากร 799 คน
บ้านหนองเขื่อน	หมู่ที่ 2	จำนวนครัวเรือน 138	ครัวเรือน	ประชากร 508 คน
บ้านโนนสะอาด	หมู่ที่ 3	จำนวนครัวเรือน 135	ครัวเรือน	ประชากร 488 คน
บ้านโนนราษี	หมู่ที่ 4	จำนวนครัวเรือน 162	ครัวเรือน	ประชากร 604 คน
บ้านโคกล่าม	หมู่ที่ 5	จำนวนครัวเรือน 169	ครัวเรือน	ประชากร 685 คน
บ้านวังโพน	หมู่ที่ 6	จำนวนครัวเรือน 115	ครัวเรือน	ประชากร 465 คน
บ้านโนนพยอม	หมู่ที่ 7	จำนวนครัวเรือน 158	ครัวเรือน	ประชากร 662 คน
บ้านวังกุง	หมู่ที่ 8	จำนวนครัวเรือน 91	ครัวเรือน	ประชากร 320 คน
บ้านเหล่าพ่อหา	หมู่ที่ 9	จำนวนครัวเรือน 117	ครัวเรือน	ประชากร 473 คน
บ้านโคกกลาง	หมู่ที่ 10	จำนวนครัวเรือน 88	ครัวเรือน	ประชากร 330 คน
บ้านหนองสิม	หมู่ที่ 11	จำนวนครัวเรือน 212	ครัวเรือน	ประชากร 938 คน
บ้านหนองเขื่อนน้อย	หมู่ที่ 12	จำนวนครัวเรือน 161	ครัวเรือน	ประชากร 508 คน
บ้านเหล่าพ่อหา	หมู่ที่ 13	จำนวนครัวเรือน 110	ครัวเรือน	ประชากร 445 คน
บ้านโคกกลางเหนือ	หมู่ที่ 14	จำนวนครัวเรือน 163	ครัวเรือน	ประชากร 616 คน
บ้านหนองสระพัง	หมู่ที่ 15	จำนวนครัวเรือน 171	ครัวเรือน	ประชากร 598 คน
บ้านโนนงาม	หมู่ที่ 16	จำนวนครัวเรือน 156	ครัวเรือน	ประชากร 704 คน
บ้านโคกกลางเหนือ	หมู่ที่ 17	จำนวนครัวเรือน 80	ครัวเรือน	ประชากร 300 คน
บ้านเหล่าพ่อหา	หมู่ที่ 18	จำนวนครัวเรือน 80	ครัวเรือน	ประชากร 326 คน
บ้านวังทอง	หมู่ที่ 19	จำนวนครัวเรือน 212	ครัวเรือน	ประชากร 862 คน
บ้านโนนราษี	หมู่ที่ 20	จำนวนครัวเรือน 91	ครัวเรือน	ประชากร 313 คน

## 1.6 ประชากร

องค์การบริหารส่วนตำบลเขวาไร่ มีประชากรทั้งสิ้น 10,944 คน ชาย 5,465 คน หญิง 5,479 คน มีความหนาเฉลี่ย 0.01 ต่อตารางกิโลเมตร จำนวนครัวเรือน 2,807 ครัวเรือน

## 2. สภาพทางเศรษฐกิจ

### 2.1 อาชีพ

ตำบลเขวาไร่เป็นชุมชนชนบท ประชากรส่วนใหญ่ประกอบอาชีพเกษตรกรรม ทำนา ทำไร่ และทำสวน พืชเศรษฐกิจได้แก่ ข้าว อ้อยและมันสำปะหลังนอกจากนี้ยังมีผลิตผลทางการเกษตรอื่น ๆ อีก เช่น มะม่วงแดงโม พืชผักสวนครัวและการเลี้ยงสัตว์ นิยมตั้งบ้านเรือนอยู่กันเป็นกลุ่มก้อน และตามริมเส้นทางคมนาคมสายหลัก ได้แก่ทางหลวงแผ่นดินหมายเลข 208 (มหาสารคาม – โกสุมพิสัย – ขอนแก่น) มีความสัมพันธ์กันอย่างใกล้ชิด

## 2.2 หน่วยธุรกิจ

- ปิ๊มน้ำมัน	1	แห่ง	แยกเป็นปิ๊มหลอด 10 ปิ๊ม และปิ๊มหั่วฉืด 2 หั่วฉืด 4 ปิ๊ม
- โรงสี	8	แห่ง	
- ร้านค้า	73	แห่ง	
- ร้านอาหาร	11	แห่ง	
- ร้านเสริมสวย	5	แห่ง	
- ร้านซ่อม	8	แห่ง	
- ร้านถ่ายเอกสาร	3	แห่ง	
- โรงงาน	2	แห่ง	
- กองทุนหมู่บ้าน	20	แห่ง	
- กลุ่มอาชีพ	35	กลุ่ม	
- ฟาร์ม	40	แห่ง	
- ร้านรับซื้อของเก่า	3	แห่ง	

## 3. สภาพทางสังคม

### 3.1 การศึกษา

3.1.1 มีสถานศึกษาสังกัด สพฐ. ทั้งหมด 8 แห่ง แบ่งเป็น

- ระดับประถมศึกษา จำนวน 7 แห่ง ดังนี้

1. โรงเรียนบ้านหนองสระพัง โนนสะอาด
2. โรงเรียนบ้านเหล่าพ่อหา
3. โรงเรียนบ้านหนองเขื่อน
4. โรงเรียนบ้านโคกกลาง
5. โรงเรียนบ้านโนนราษี โคนล้ำ
6. โรงเรียนบ้านวังโพน
7. โรงเรียนบ้านวังกุ้ง

- ระดับมัธยมศึกษา จำนวน 1 แห่ง

- โรงเรียนเขวาไร่ศึกษา

3.1.2 มีศูนย์พัฒนาเด็กเล็กทั้งหมด 4 ศูนย์ ดังนี้

1. ศูนย์พัฒนาเด็กเล็กวัดสระทอง
2. ศูนย์พัฒนาเด็กเล็กบ้านหนองสิม
3. ศูนย์พัฒนาเด็กเล็กบ้านวังกุ้ง วังทอง
4. ศูนย์พัฒนาเด็กเล็ก อบต.เขวาไร่

3.1.3 ที่อ่านหนังสือพิมพ์ประจำหมู่บ้าน 5 แห่ง

### 3.2 สถาบันและองค์การทางศาสนา

➤ มีจำนวน 17 แห่ง ดังนี้

1. วัดเทพประดิษฐ์	บ้านหนองสระพัง หมู่ที่ 15
2. วัดป่ามัชฌิมวาราราม (วัดโนนภาษี)	บ้านหนองสระพัง หมู่ที่ 15
3. วัดสระทอง	บ้านหนองเขื่อน หมู่ที่ 2
4. วัดสุขวาราราม	บ้านโนนสะอาด หมู่ที่ 3
5. วัดอรัญญิการาม	บ้านโนนราษี หมู่ที่ 4
6. วัดบ้านโนนราษี	บ้านโนนราษี หมู่ที่ 20
7. วัดชัยภายิต	บ้านโคกกล่าม หมู่ที่ 5
8. วัดศรีอรัญญาवास	บ้านวังโพน หมู่ที่ 6
9. วัดโพธิ์สุนันทवास	บ้านโนนพยอม หมู่ที่ 7
10. วัดบ้านวังกุง (วัดทิพประสงค์)	บ้านวังกุง หมู่ที่ 8
11. วัดศรีบุญเรือง	บ้านเหล่าพ่อหา หมู่ที่ 18
12. วัดตาลเรือง	บ้านโคกกลาง หมู่ที่ 14
13. วัดแสงสีมีพร	บ้านหนองสิม หมู่ที่ 11
14. วัดพรหมเสรี	บ้านโนนงาม หมู่ที่ 16

➤ สำนักสงฆ์ จำนวน 4 แห่ง ดังนี้

1. วัดร่วมใจสามัคคีธรรม	บ้านหนองเขื่อนน้อย หมู่ที่ 12
2. วัดป่าสงฆ์คำ	บ้านโคกกลาง หมู่ที่ 14
3. สำนักสงฆ์โนนเมืองน้อย	บ้านโคกกลาง หมู่ที่ 10
4. วัดป่าหินลาด	บ้านวังทอง หมู่ที่ 19

➤ ศาลปู่ตา จำนวน 1 แห่ง

### 3.3 สาธารณสุข

➤ มีโรงพยาบาลส่งเสริมสุขภาพ จำนวน 1 แห่ง

- โรงพยาบาลส่งเสริมสุขภาพประจำตำบลเขวาไร่ ตั้งอยู่ บ้านหนองสระพัง หมู่ที่ 15

➤ มีสถานอนามัย จำนวน 1 แห่ง ดังนี้

- สถานอนามัยบ้านโนนพยอม ตั้งอยู่ บ้านโนนพยอม หมู่ที่ 7

➤ มีคลินิก จำนวน 2 แห่ง ดังนี้

1. คลินิกศรีสุชาติ สถานที่ตั้ง บ้านวังทอง หมู่ที่ 19
2. คลินิกหมอทองใบ สถานที่ตั้ง บ้านหนองเขื่อน หมู่ที่ 2

➤ มีร้านขายยาโดยเภสัชกร จำนวน 1 แห่ง

- ร้านกรรณิกาเภสัช สถานที่ตั้ง บ้านหนองเขื่อน หมู่ที่ 12

#### 4. การบริการขั้นพื้นฐาน

##### 4.1 การคมนาคม

- ทางหลวงแผ่นดิน หมายเลข 208      1      สาย
- ทางหลวงชนบท                              4      สาย

##### 4.2 การโทรคมนาคม

- ที่ทำการไปรษณีย์                              1      แห่ง      ตั้งอยู่ บ้านหนองเขื่อน หมู่ที่ 2
- สถานีวิทยุเครือข่าย อสมท.                      1      แห่ง      ตั้งอยู่ บ้านหนองเขื่อน หมู่ที่ 2
- ตู้โทรศัพท์สาธารณะ                              40      ตู้      ตั้งกระจายทุกหมู่บ้าน ใน 20 หมู่บ้าน

##### 4.3 การไฟฟ้า

- มีไฟฟ้าใช้ครบทุกหมู่บ้าน

##### 4.4 แหล่งน้ำธรรมชาติ

- #### 4.1 ลำห้วย จำนวน 2 สาย

##### 4.1.1 ลำห้วยสมอ

##### 4.1.2 ลำห้วยรากไม้

- #### 4.2 หนองน้ำสาธารณะ จำนวน 24 แห่ง

- 4.2.1 หนองสระพัง ตั้งอยู่บ้านหนองสระพัง ม.1,15 มีเนื้อที่ 15 ไร่
- 4.2.2 หนองอีสานเขียว ตั้งอยู่บ้านหนองสระพัง ม.1,15 มีเนื้อที่ 30 ไร่
- 4.2.3 หนองเขื่อน ตั้งอยู่ที่บ้านหนองเขื่อน ม.2 มีเนื้อที่ 36 ไร่
- 4.2.4 หนองไฮ ตั้งอยู่ที่บ้านหนองเขื่อน ม.2 มีเนื้อที่ 18 ไร่
- 4.2.5 หนองคลอง ตั้งอยู่ที่บ้านหนองเขื่อน ม.2 มีเนื้อที่ 24 ไร่
- 4.2.6 หนองสะอาดบำรุง ตั้งอยู่ที่บ้านโนนสะอาด ม.3 มีเนื้อที่ 39 ไร่
- 4.2.7 หนองบ้าน ตั้งอยู่ที่บ้านโนนราษี ม.4 มีเนื้อที่ 10 ไร่
- 4.2.8 หนองคึกฤทธิ์ ตั้งอยู่ที่บ้านโนนราษี ม.4 มีเนื้อที่ 2 ไร่
- 4.2.9 หนองหญ้าขาว ตั้งอยู่ที่บ้านโนนพยอม ม.7 มีเนื้อที่ 10 ไร่
- 4.2.10 หนองไทรงาม ตั้งอยู่ที่บ้านโคกล่าม ม.5 มีเนื้อที่ 7 ไร่
- 4.2.11 หนองวังโพน ตั้งอยู่ที่บ้านวังโพน ม.6 มีเนื้อที่ 12 ไร่
- 4.2.12 หนองฝายบ้าน ตั้งอยู่ที่บ้านวังกุง ม.8 มีเนื้อที่ 4 ไร่
- 4.2.13 หนองหินลาด ตั้งอยู่ที่บ้านวังกุงวังทอง ม.8,19 มีเนื้อที่ 16 ไร่
- 4.2.14 หนองอ้ายหนู ตั้งอยู่ที่บ้านเหล่าพ้อหาม ม.9 มีเนื้อที่ 19 ไร่
- 4.2.15 หนองศาลา ตั้งอยู่ที่บ้านเหล่าพ้อหาม ม.9 มีเนื้อที่ 2 ไร่
- 4.2.16 หนองบัว ตั้งอยู่ที่บ้านโคกกลาง ม.10 มีเนื้อที่ 4 ไร่
- 4.2.17 หนองเบ็ญ ตั้งอยู่ที่บ้านโคกกลาง ม.10 มีเนื้อที่ 10 ไร่
- 4.2.18 หนองแซง ตั้งอยู่ที่บ้านโคกกลาง ม.10 มีเนื้อที่ 5 ไร่

- 4.2.19 หนองสิม ตั้งอยู่ที่บ้านหนองสิม ม.11 มีเนื้อที่ 11 ไร่  
 4.2.20 หนองเอียง ตั้งอยู่ที่บ้านหนองสิม ม. 11 มีเนื้อที่ 11 ไร่  
 4.2.21 หนองทุ่งใหญ่ ตั้งอยู่ที่บ้านหนองเขื่อนน้อย ม.9,12 มีเนื้อที่ 74 ไร่  
 4.2.22 หนองห้วยนา ตั้งอยู่ที่บ้านโคกกลาง ม.14 มีเนื้อที่ 270 ไร่  
 4.2.23 หนองห่มนิล ตั้งอยู่ที่บ้านโคกกลาง ม.14 มีเนื้อที่ 8 ไร่  
 4.2.24 หนองดอนหัวนา ตั้งอยู่ที่บ้านโนนราษี ม.20 มีเนื้อที่ 1 ไร่

#### 4.5 แหล่งน้ำที่สร้างขึ้น

- ฝาย	11	แห่ง
- บ่อน้ำตื้น	41	แห่ง
- บ่อโยก	57	แห่ง
- สระน้ำ	1	แห่ง

### 5. ข้อมูลอื่น ๆ

#### 5.1 ทรัพยากรธรรมชาติในพื้นที่

- 5.1.1 ป่าสงวนแห่งชาติ 1 แห่ง  
 - สวนป่าดินแดง-วังกง
- 5.1.2 ป่าสาธารณะ/ที่สาธารณะประโยชน์ 17 แห่ง
- 5.1.2.1 โลกหนองใหญ่ ตั้งอยู่ที่บ้านหนองสระพัง ม.1,15 มีเนื้อที่ 77 ไร่ 1 งาน 10.2 ตร.ว.  
 5.1.2.2 ที่สาธารณะประโยชน์ บ้านหนองสระพัง หมู่ที่ 1,15 มีเนื้อที่ 25 ไร่  
 5.1.2.3 ดอนปู่ตา ตั้งอยู่ที่บ้านหนองสระพัง ม.1,15 มีเนื้อ 5 ไร่  
 5.1.2.4 ที่ดินสวนสนามหลวง ตั้งอยู่ที่บ้านโนนสะอาด ม.3 มีเนื้อที่ 23 ไร่  
 5.1.2.5 โลกห้วยหินแดง ตั้งอยู่ที่บ้านหนองเขื่อน ม.2,12 มีเนื้อที่ 403 ไร่ 3 งาน 19 ตร.ว.  
 5.1.2.6 ดอนหัวนา ตั้งอยู่ที่บ้านโนนราษี ม.4,20 มีเนื้อ 1 ไร่  
 5.1.2.7 ห้วยวังหิน ตั้งอยู่ที่บ้านโนนราษี ม.4,20 มีเนื้อ 25 ไร่  
 5.1.2.8 ดอนปู่ตา ตั้งอยู่ที่บ้านโนนราษี ม.4,20 มีเนื้อ 3 ไร่  
 5.1.2.9 ที่สาธารณะประโยชน์ ตั้งอยู่ที่บ้านโคกล่าม ม.5 มีเนื้อ 25 ไร่  
 5.1.2.10 ดอนปู่ตา ตั้งอยู่ที่บ้านโคกล่าม ม.5 มีเนื้อ 3 ไร่ 1 งาน 11 ตร.ว.  
 5.1.2.11 ที่ดินป่าช้า ตั้งอยู่ที่บ้านวังกง วังทอง ม.8,19 มีเนื้อที่ 57 ไร่  
 5.1.2.12 ป่าชุมชนหินลาด ตั้งอยู่ที่บ้านวังกง วังทอง ม.8,19 มีเนื้อที่ 149 ไร่  
 5.1.2.13 ที่ดินสวนสนามหลวง ตั้งอยู่ที่บ้านวังกง วังทอง ม.8,19 มีเนื้อที่ 22 ไร่  
 5.1.2.14 ดอนปู่ตา ตั้งอยู่ที่บ้านเหล่าพ้อหา ม.9,13,18 มีเนื้อที่ 10 ไร่  
 5.1.2.15 ที่วัดร้าง ตั้งอยู่ที่บ้านโคกกลาง ม.10,14,17 มีเนื้อที่ 4 ไร่  
 5.1.2.16 ดอนสังคำ ตั้งอยู่ที่บ้านโคกกลาง ม.10,14,17 มีเนื้อที่ 301 ไร่  
 5.1.2.17 ที่เลี้ยงสัตว์สาธารณะประโยชน์ บ้านเหล่าพ้อหา ม.9 มีเนื้อที่ 22 ไร่

## 5.2 มวลชนจัดตั้ง

- ลูกเสือชาวบ้าน 5 รุ่น	310	คน
- ไทยอาสาป้องกันชาติ	119	คน
- กองหนุนเพื่อความมั่นคง	400	คน
- อาสาสมัครป้องกันภัยฝ่ายพลเรือน	170	คน

## 2.2. ข้อมูลเกี่ยวกับศักยภาพท้องถิ่น

### ก. ศักยภาพขององค์การบริหารส่วนตำบล

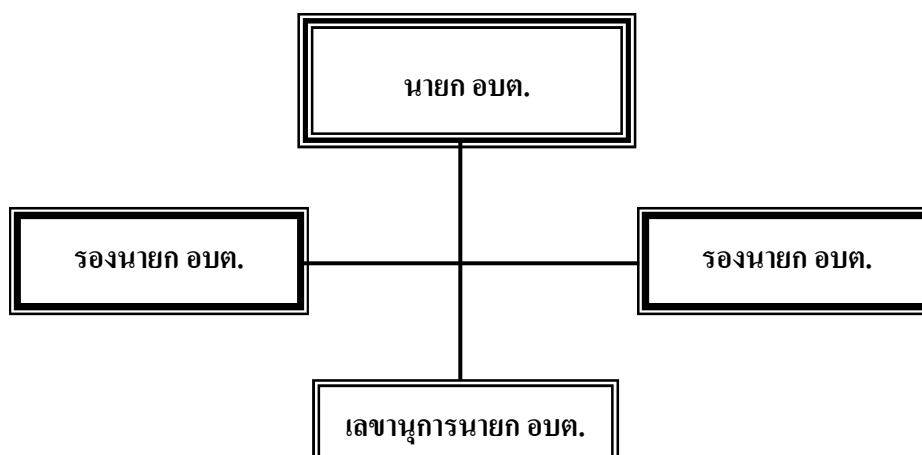
#### 1. ข้อมูลสมาชิกสภาองค์การบริหารส่วนตำบลเขวาไร่

- สมาชิกสภาองค์การบริหารส่วนตำบลเขวาไร่ 20 หมู่บ้าน จำนวน 40 คน แยกเป็นชาย 35 คน หญิง 5 คน

ข้อมูลด้านการศึกษาสมาชิกสภาองค์การบริหารส่วนตำบลเขวาไร่

จำนวนสมาชิก	ระดับการศึกษา					
	ประถมศึกษา	มัธยมศึกษา ตอนต้น	มัธยมศึกษา ตอนปลายหรือ เทียบเท่า(ปวช.)	อนุปริญญา หรือเทียบเท่า (ปวส.)	ปริญญาตรี	สูงกว่าปริญญาตรี
ชาย 35 คน	18	12	4	1	1	-
หญิง 5 คน	-	1	2	1	1	-
รวม 40 คน	18	13	5	2	2	-

### 2. โครงสร้างคณะผู้บริหาร

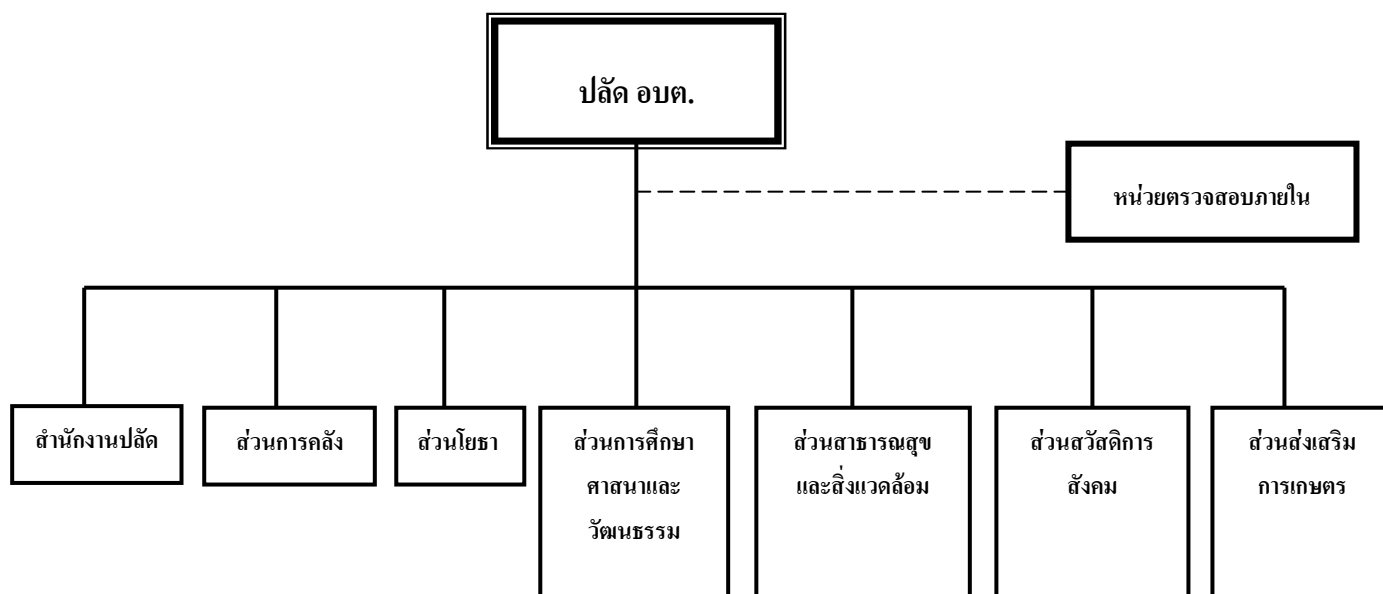




## ข้อมูลด้านการศึกษาคณะผู้บริหาร

คณะผู้บริหาร	ตำแหน่ง	ระดับการศึกษา
นายสุภาพ ผาบพุทธา	นายก อบต.	ปริญญาตรี (กำลังศึกษาต่อ ป.ตรี)
นายบุญถิ่น แสนสมพงษ์	รองนายก อบต.	ม.6 (กำลังศึกษาต่อ ป.ตรี)
นายวิษณุกร ดรแก้วบัว	รองนายก อบต.	ม.ศ.5 (กำลังศึกษาต่อ ป.ตรี)
นายสมควร สีลาโคตร	เลขานุการนายก อบต.	ปมอ. หรือ ปวช. (กำลังศึกษาต่อ ป.ตรี)

## 3. โครงสร้างการแบ่งส่วนราชการ



## ข้อมูลพนักงานส่วนตำบล (ข้อมูล ณ 31 พ.ค. 54)

ส่วน	จำนวน	ระดับการศึกษา
สำนักงานปลัด	6	- ปริญญาโท จำนวน 1 คน - ปริญญาตรี จำนวน 5 คน
หน่วยตรวจสอบภายใน	1	- ปริญญาตรี จำนวน 1 คน
ส่วนการคลัง	4	- ปริญญาตรี จำนวน 4 คน
ส่วนโยธา	2	- ปริญญาตรี จำนวน 2 คน
ส่วนการศึกษา ศาสนา และวัฒนธรรม	1	- ปริญญาโท จำนวน 1 คน
ส่วนสาธารณสุขและสิ่งแวดล้อม	1	- ปริญญาตรี จำนวน 1 คน
ส่วนสวัสดิการสังคม	2	- ปริญญาโท จำนวน 2 คน
ส่วนส่งเสริมการเกษตร	1	- ปริญญาตรี จำนวน 1 คน (กำลังศึกษาต่อ ป.โท)
<b>รวม</b>	<b>18</b>	-

## ข้อมูลพนักงานจ้าง (ข้อมูล ณ 31 พ.ค. 54)

ส่วน	จำนวน	ระดับการศึกษา
สำนักงานปลัด	3	- ปริญญาตรี จำนวน 3 คน(กำลังศึกษาต่อ ป.ตรี 1 คน)
ส่วนการคลัง	2	- ปริญญาตรี จำนวน 2 คน
ส่วนโยธา	2	- ปวส. จำนวน 2 คน
ส่วนการศึกษา ศาสนา และวัฒนธรรม	16	- ปริญญาตรี 11 คน - ปวส. จำนวน 3 คน (กำลังศึกษาต่อ ป.ตรี) - ม.ศ. 5 จำนวน 1 คน (กำลังศึกษาต่อ ป.ตรี)
ส่วนสาธารณสุขและสิ่งแวดล้อม		- ปวช. จำนวน 1 คน (กำลังศึกษาต่อ ป.ตรี)
ส่วนสวัสดิการสังคม	-	-
ส่วนส่งเสริมการเกษตร	-	-
	1	- ปกศ.สูง จำนวน 1 คน
<b>รวม</b>	<b>24</b>	-

## 4. ประมาณการรายได้ขององค์การบริหารส่วนตำบลเขาไร่

-ประจำปีงบประมาณ พ.ศ. 2554 ประมาณการรายได้ จำนวน 31,832,000 บาท

1. รายได้ที่องค์การบริหารส่วนตำบลจัดเก็บเอง 734,050 บาท
2. รายได้ที่รัฐบาลเก็บแล้วจัดสรรให้ 13,265,950 บาท
3. เงินอุดหนุนจากรัฐบาล 17,832,000 บาท

## ข. ศักยภาพของชุมชนและพื้นที่

## 1. การรวมกลุ่มของประชาชน

รวมกลุ่มทุกประเภท	25	กลุ่ม แยกเป็น
- กลุ่มอาชีพ	13	กลุ่ม
- กลุ่มออมทรัพย์	6	กลุ่ม
- กลุ่มอื่น ๆ	6	กลุ่ม

## 2. จุดเด่นในพื้นที่

- ประชาชนในพื้นที่มีความพร้อมต่อการพัฒนา
- ด้านการบริหารจัดการผู้นำ ผู้บริหาร สนับสนุนแนวคิดและกำหนดนโยบายการพัฒนาครอบคลุมทุกด้านตามอำนาจหน้าที่
- สภาพดินเป็นดินร่วนปนทรายเหมาะสำหรับการทำไร่ ทำนา และการเลี้ยงสัตว์
- มีแหล่งน้ำธรรมชาติที่สามารถพัฒนาได้
- สภาพพื้นที่ติดกับถนนทางหลวงแผ่นดิน หมายเลข 208 เชื่อมต่อระหว่างจังหวัดเหมาะสำหรับการทางอุตสาหกรรม

## องค์การบริหารส่วนตำบลเขาไร่ แบ่งโครงสร้างการบริหารงานออกเป็น

### 1 สำนัก กับอีก 6 ส่วนราชการโดยมีภารกิจการบริหารงานดังนี้

#### 1. สำนักปลัดองค์การบริหารส่วนตำบล

มีภาระหน้าที่เกี่ยวราชการทั่วไปขององค์การบริหารส่วนตำบลและงานธุรการสารบรรณ การจัดทำแผนพัฒนาตำบล การจัดทำร่างข้อบัญญัติการจัดทำทะเบียนคณะผู้บริหาร สมาชิกอบต. การดำเนินการตามนโยบายของรัฐบาล แผนพัฒนาเศรษฐกิจ การให้คำปรึกษางานในหน้าที่และความรับผิดชอบการปกครอง บังคับบัญชาพนักงานส่วนตำบลและพนักงานจ้าง การบริหารงานบุคคลของ อบต.ทั้งหมด การดำเนินการเกี่ยวกับการอนุญาตต่างๆ และปฏิบัติหน้าที่อื่นที่เกี่ยวข้อง แบ่งส่วนราชการภายในออกเป็น 4 งาน คือ

##### 1.1 งานบริหารทั่วไป มีหน้าที่ความรับผิดชอบ

- งานสารบรรณ
- งานรับ – ส่งเอกสาร และจัดเก็บเอกสาร
- งานอำนวยความสะดวกและข้อมูลข่าวสาร และประชาสัมพันธ์
- งานบริหารงานบุคคล
- งานเลือกตั้ง

##### 1.2 งานนโยบายและแผน มีหน้าที่ความรับผิดชอบ

- งานนโยบายและแผนพัฒนา
- งานวิชาการ
- งานสารสนเทศและระบบคอมพิวเตอร์
- งานงบประมาณ
- งานข้อบัญญัติ อบต.

##### 1.3 งานกฎหมายและคดี มีหน้าที่ความรับผิดชอบ

- งานกฎหมายและนิติกรรม
- งานการดำเนินการทางคดีและศาลปกครอง
- งานร้องเรียนร้องทุกข์และอุทธรณ์
- งานระเบียบการคลัง

##### 1.4 งานป้องกันและบรรเทาสาธารณภัย มีหน้าที่ความรับผิดชอบ

- งานอำนวยความสะดวก
- งานป้องกัน
- งานช่วยเหลือฟื้นฟู
- งานกู้ภัย

## 2. ส่วนการคลัง

มีภาระหน้าที่เกี่ยวกับการจัดทำบัญชีและทะเบียนรับ-จ่ายเงินทุกประเภท งานเกี่ยวกับการเงิน การเบิกจ่ายเงิน การเก็บรักษาเงิน การนำส่งเงิน การฝากเงิน การตรวจเงิน อบต. รวบรวมสถิติเงินได้ ประเภทต่างๆ การเบิกตัดปี การขยายเวลาเบิกจ่ายงบประมาณ การหักภาษีและนำส่งเงินคงเหลือประจำวัน การรับและการจ่ายขาดเงินสะสมของ อบต. การยืมเงินทศรพระราชการ การจัดหาผลประโยชน์จากสิ่งก่อสร้างและทรัพย์สินของอบต. ตรวจสอบงาน ของจังหวัดและสำนักงานตรวจเงินแผ่นดินการเร่งรัดใบสำคัญและเงินยืมค้างชำระ การเก็บภาษี การประเมินภาษี การประเมินหน้าที่อื่นที่เกี่ยวข้อง แบ่งส่วนราชการภายในออกเป็น 4 งาน คือ

### 2.1 งานการเงิน มีหน้าที่ความรับผิดชอบ

- งานรับเงิน – เบิกจ่ายเงิน
- งานจัดทำฎีกาเบิกจ่ายเงิน
- งานเก็บรักษาเงิน

### 2.2 งานบัญชี มีหน้าที่ความรับผิดชอบ

- งานการบัญชี
- งานทะเบียนคุมการเบิกจ่าย
- งานงบการเงินและงบทดลอง
- งานงบแสดงฐานะทางการเงิน

### 2.3 งานพัฒนาและจัดเก็บรายได้ มีหน้าที่ความรับผิดชอบ

- งานภาษีอากร ค่าธรรมเนียมและค่าเช่า
- งานพัฒนารายได้
- งานควบคุมกิจการค้าและค่าปรับ
- งานทะเบียนควบคุมและเร่งรัดรายได้

### 2.4 งานทะเบียนทรัพย์สินและพัสดุ มีหน้าที่ความรับผิดชอบ

- งานทะเบียนทรัพย์สินและแผนที่ภาษี
- งานพัสดุ
- งานทะเบียนเบิกจ่ายวัสดุครุภัณฑ์และยานพาหนะ

### 3. ส่วนโยธา

มีภาระหน้าที่เกี่ยวกับการสำรวจออกแบบและจัดทำโครงการ ใช้จ่ายเงินของอบต.การอนุมัติ เพื่อดำเนินการตามโครงการที่ตั้งจ่ายจากเงินรายได้ของอบต. งานบำรุงรักษาเครื่องจักรกลและยานพาหนะ และจัดทำทะเบียนสิ่งก่อสร้าง ที่อยู่ในความรับผิดชอบของอบต.การให้คำแนะนำปรึกษา เกี่ยวกับการจัดทำโครงการและการออกแบบก่อสร้าง แก่อบต. และหน่วยงานอื่นที่เกี่ยวข้อง งานควบคุมอาคาร การดูแล ควบคุม ก่อสร้างแก่ อบต. และหน่วยงานอื่นที่เกี่ยวข้อง งานควบคุมอาคาร การดูแล ควบคุม ปรึกษา ซ่อมแซม วัสดุครุภัณฑ์ และปฏิบัติหน้าที่อื่นที่เกี่ยวข้อง แบ่งส่วนราชการภายในออกเป็น 2 งาน คือ

#### 3.1 งานก่อสร้าง มีหน้าที่ความรับผิดชอบ

- งานก่อสร้างและบูรณะถนน
- งานก่อสร้างและบูรณะสภาพและโครงการพิเศษ
- งานระบบข้อมูลและแผนที่เส้นทางคมนาคม
- งานบำรุงรักษาเครื่องจักรและยานพาหนะ

#### 3.2 งานออกแบบและควบคุมอาคาร มีหน้าที่ความรับผิดชอบ

- งานประเมินราคา
- งานควบคุมการก่อสร้างอาคาร
- งานบริการข้อมูลและหลักเกณฑ์
- งานออกแบบ

### 4. ส่วนการศึกษา ศาสนาและวัฒนธรรม

มีภาระหน้าที่เกี่ยวกับ การปฏิบัติงานทางการศึกษาเกี่ยวกับการจัดการศึกษา การส่งเสริมและสนับสนุน การศึกษา ศาสนา วัฒนธรรม ประเพณีอันดีงามของประชาชน การสนับสนุนบุคลากร วัสดุอุปกรณ์ และทรัพย์สินต่าง ๆ เพื่อประโยชน์ทางการศึกษา จัดสถานที่เพื่อการศึกษา ส่งเสริมทำนุบำรุง และรักษาไว้ซึ่งศิลป ประเพณี ขนบธรรมเนียม จารีตประเพณีท้องถิ่น วัฒนธรรมด้านภาษา การดำเนินชีวิต ส่งเสริมสนับสนุนการเล่นกีฬา การส่งเสริมและพัฒนาแหล่งท่องเที่ยวและปฏิบัติงานอื่น ๆ ที่เกี่ยวข้อง แบ่งส่วนราชการภายในออกเป็น 2 งาน คือ

#### 4.1 งานบริหารงานการศึกษา มีหน้าที่ความรับผิดชอบ

- งานบริหารวิชาการ
- งานนิเทศการศึกษา
- งานเทคโนโลยีทางการศึกษา

#### 4.2 งานส่งเสริมการศึกษา ศาสนา และวัฒนธรรม มีหน้าที่ความรับผิดชอบ

- งานส่งเสริมประเพณี ศิลปะและวัฒนธรรม
- งานกิจการเด็กและเยาวชน
- งานกีฬาและนันทนาการ

## 5. ส่วนสาธารณสุขและสิ่งแวดล้อม

มีภาระหน้าที่เกี่ยวกับการสาธารณสุข อนามัย การควบคุม ป้องกันและรักษาโรค การรักษาความสะอาด การอนุรักษ์ และฟื้นฟูทรัพยากรธรรมชาติและสิ่งแวดล้อม วางแผนประสาน คຸ້ມครองดูแลและบำรุงรักษา ทรัพยากร ป่าไม้ ดิน น้ำ ตลอดจนทรัพยากรธรรมชาติอื่น รวมทั้งการจัดการและการใช้ประโยชน์จาก ทรัพยากรธรรมชาติ การเฝ้าระวัง ติดตาม ตรวจสอบ และดำรงไว้ซึ่งสภาวะแวดล้อมที่เอื้ออำนวยต่อการดำรงชีพ ของสิ่งมีชีวิตและปฏิบัติงานอื่น ที่เกี่ยวข้อง แบ่งส่วนราชการภายในออกเป็น 4 งาน คือ

### 5.1 งานส่งเสริมสุขภาพและสาธารณสุข มีหน้าที่ความรับผิดชอบ

- งานอนามัยชุมชน
- งานสาธารณสุขมูลฐาน
- งานสุขศึกษา
- งานป้องกันยาเสพติด

### 5.2 งานรักษาความสะอาด มีหน้าที่ความรับผิดชอบ

- งานควบคุมสิ่งปฏิกูล
- งานรักษาความสะอาดและขนถ่ายสิ่งปฏิกูล
- งานกำจัดมูลฝอยและน้ำเสีย

### 5.3 งานควบคุมและจัดการคุณภาพสิ่งแวดล้อม มีหน้าที่ความรับผิดชอบ

- งานส่งเสริมและเผยแพร่
- งานอนุรักษ์และบำรุงรักษาสิ่งแวดล้อม
- งานศึกษาและวิเคราะห์ผลกระทบสิ่งแวดล้อม

### 5.4 งานควบคุมโรค มีหน้าที่ความรับผิดชอบ

- งานการเฝ้าระวัง
- งานระบาดวิทยา
- งานโรคติดต่อและสัตว์นำโรค
- งานโรคเอดส์

## 6. ส่วนสวัสดิการสังคม

มีภาระหน้าที่เกี่ยวกับการส่งเสริมและพัฒนาคุณภาพชีวิตของประชาชน ตลอดจนให้บริการสวัสดิการสังคมและสังคมสงเคราะห์แก่เด็ก สตรี คนชรา ผู้พิการ และผู้ด้อยโอกาส และปฏิบัติงานอื่นที่เกี่ยวข้องและที่ได้รับมอบหมาย แบ่งส่วนราชการภายในออกเป็น 3 งาน คือ

### 6.1 งานสวัสดิการและพัฒนาชุมชน มีหน้าที่รับผิดชอบ

- งานจัดสวัสดิการสังคมและสังคมสงเคราะห์ แก่เด็ก สตรี คนชรา ผู้พิการ และผู้ด้อยโอกาส

### 6.2 งานสังคมสงเคราะห์

- งานช่วยเหลือด้านที่พักอาศัยแก่ผู้ยากไร้ และด้อยโอกาส

### 6.3 งานส่งเสริมอาชีพและพัฒนาสตรี

- งานฝึกอบรมอาชีพและมีงานทำแก่กลุ่มสตรี

## 7. ส่วนส่งเสริมการเกษตร

มีภาระหน้าที่เกี่ยวกับการส่งเสริมและพัฒนา และการจัดการเพื่อเอื้อประโยชน์ต่อการประกอบอาชีพทางเกษตรกรรม การจัดหาและบำรุงรักษาแหล่งน้ำ การพัฒนาระบบชลประทาน การส่งเสริมการผลิต และใช้ปุ๋ยอย่างถูกวิธี จัดหาวิทยากรตลอดจนเทคโนโลยีการผลิตสมัยใหม่เพื่อเพิ่มผลผลิต และรายได้ให้แก่เกษตรกรและปฏิบัติอื่น ๆ ที่เกี่ยวข้องและได้รับมอบหมาย แบ่งส่วนราชการภายในออกเป็น 1 งาน คือ

### 7.1 งานส่งเสริมการเกษตร

- งานส่งเสริมและพัฒนาอาชีพทางเกษตรกรรม
- งานจัดหาและบำรุงรักษาแหล่งน้ำ
- งานพัฒนาระบบชลประทาน

## 2.3 สรุปผลการพัฒนาท้องถิ่นในระยะที่ผ่านมา

องค์การบริหารส่วนตำบลเขาวไร่ ได้วางแนวคิดในการพัฒนาองค์กรตามแผนยุทธศาสตร์การพัฒนา พ.ศ. 2554 - 2558 นโยบายของนายกองค์การบริหารส่วนตำบลเขาวไร่ รวมถึงได้เพิ่มเติมแนวคิดในการพัฒนาตามกรอบยุทธศาสตร์การพัฒนาขององค์กรปกครองส่วนท้องถิ่นในเขตจังหวัดกำหนด เพื่อให้องค์กรปกครองส่วนท้องถิ่นใช้เป็นแนวทางในการจัดทำแผนพัฒนาของตนเอง และองค์การบริหารส่วนตำบลเขาวไร่ได้ดำเนินการพัฒนาท้องถิ่นตามแนวทางที่กำหนดไว้ ตามแผนยุทธศาสตร์การพัฒนา พ.ศ.2554-2558 และสรุปการพัฒนาไว้ได้ดังนี้

### 1. ด้านการพัฒนาโครงสร้างพื้นฐาน

จากองค์การบริหารส่วนตำบลเขาวไร่ เป็นหน่วยงานที่มีพื้นที่รับผิดชอบที่กว้างใหญ่ และมีจำนวนประชากรมาก ทำให้พบกับปัญหาและอุปสรรคอย่างมากในการพัฒนาทางด้านโครงสร้างพื้นฐาน เพราะการลงทุนด้านการพัฒนาด้านนี้ ต้องใช้งบประมาณจำนวนมากต่อโครงการ ไม่ว่าจะเป็นถนนที่ใช้ได้ตลอดทั้งปี มีมาตรฐาน การขยายเขตไฟฟ้า การจัดแหล่งน้ำสำหรับอุปโภคและบริโภค ให้ทั่วถึงครบทุกหมู่บ้านทุกครัวเรือน ซึ่งจะต้องใช้เงินงบประมาณต่อโครงการสูงทั้งสิ้น แต่องค์กรปกครองส่วนท้องถิ่นก็ต้องลงทุนเพื่อให้ประชาชนมีความสะดวกสบายในการสัญจร ในการดำรงชีวิตประจำวัน เพื่อที่จะให้ตำบลเขาวไร่ เป็นเมืองที่น่าอยู่และเพิ่มโอกาสในการพัฒนาให้กับทุก ๆ ด้านอย่างต่อเนื่อง จึงได้กำหนดเป้าหมายตามศักยภาพและโอกาสที่มี ด้วยการก่อสร้างถนนที่ได้มาตรฐานใช้ได้ตลอดปี สามารถเชื่อมต่อระหว่างภายในหมู่บ้าน หมู่บ้าน และท้องถิ่น การขยายเขตระบบน้ำประปา ตลอดจนการขยายเขตไฟฟ้าสาธารณะ

### 2. ด้านการพัฒนาการศึกษา ศาสนา และวัฒนธรรม

ตำบลเขาวไร่มีประชาชนโดยส่วนใหญ่นับถือพุทธศาสนา จึงมีประเพณี วัฒนธรรมที่เป็นเอกลักษณ์ โดยมีโรงเรียน สถานศึกษา วัด มัสยิด เป็นแหล่งเรียนรู้ ซึ่งทำให้ประชาชนนิยมใฝ่รู้ใฝ่เรียน จึงเป็นปัจจัยเอื้อที่ทำให้การพัฒนาคนและสังคม ให้เป็นสังคมที่มีความรอบรู้ มีคุณธรรม มีความอดทน ขยันหมั่นเพียรและมีสติ ต้องปลูกฝังไปยังกลุ่มเป้าหมายที่เป็นเด็กและเยาวชน ให้ได้รับการศึกษาให้ทั่วถึง และให้รัฐรักษ์ สำนัก หวงแหนในประเพณีวัฒนธรรม และภูมิปัญญาท้องถิ่น แม้ว่าจะมีจุดอ่อนและอุปสรรคในเรื่องนโยบายการศึกษาที่เปลี่ยนแปลงตามวิสัยทัศน์ของผู้บริหารและไม่เป็นไปอย่างต่อเนื่อง การขาดความพร้อมในเครื่องมืออุปกรณ์ด้านการศึกษา ค่านิยมทางการศึกษาที่เน้นคุณค่าหรือข้อจำกัดด้านระเบียบ กฎหมาย สามารถที่จะแก้ไขได้โดยการอาศัยเวลาในการเปลี่ยนแปลง และความร่วมมือของชุมชนท้องถิ่น

### 3. ด้านการพัฒนาด้านสาธารณสุข

ตำบลเขาวไร่มีโรงพยาบาลส่งเสริมสุขภาพประจำตำบล จำนวน 1 แห่ง และสถานีอนามัยตำบลบริการ 1 แห่งในพื้นที่ ที่จะดูแลสุขภาพของประชาชนได้อย่างดี และมีหน่วยบริการการแพทย์ฉุกเฉินประจำตำบลให้บริการ และในปัจจุบันเป็นโอกาสดีที่แพทย์แผนไทยได้รับการยอมรับอย่างกว้างขวาง ซึ่งมีภูมิปัญญาในเรื่องแพทย์แผนโบราณอยู่หลายแขนงที่สามารถบรรเทาเยียวยา รักษาพยาบาลให้กับประชาชนได้ แต่อุปสรรคในเรื่องโรคระบาด เช่น ไข้เลือดออก การแพร่ระบาดของยาเสพติด และปัญหาอุบัติเหตุต่าง ๆ เช่น จากการจราจร จากการประกอบอาชีพ และปัญหาอาชญากรรมก็เป็นสิ่งที่จะต้องหาหนทางแก้ไขให้ลดน้อยที่สุดเท่าที่จะทำได้ โดยการใช้วิธีการป้องกันปราบปรามควบคู่กันไป เนื่องจากตำบลเขาวไร่มีประชากรมาก พื้นที่กว้างใหญ่ ห่างไกลตัวเมืองแต่มีสถานบริการ



ทางการพยาบาล เพียง 2 แห่ง ทำให้การบริการ ไม่เพียงพอกับปริมาณผู้ป่วย ซึ่งจะต้องหาหนทางแก้ปัญหานี้เพื่อให้บริการด้านสาธารณสุขมีความเพียงพอต่อความต้องการของประชาชน

#### 4. ด้านการบริหารจัดการองค์กร

ในด้านการบริหารจัดการองค์กรขององค์การบริหารส่วนตำบลเขวาไร่จะเห็นได้ว่า สามารถกำหนดโครงสร้างตามภารกิจได้เอง ตามกำลังงบประมาณที่มี ทำให้การปฏิบัติงานมีความคล่องตัวสูง แต่ก็ยังมีจุดที่ต้องแก้ไขในเรื่องการบริหารจัดการ ก็คือ ความคาดหวังของประชาชนสูงมากในการที่จะให้องค์การบริหารส่วนตำบลเข้าไปดำเนินการแก้ไขปัญหา ซึ่งไม่สอดคล้องกับงบประมาณรายได้ จึงจำเป็นต้องหารายได้มาแก้ปัญหาให้กับประชาชน

#### 5. ด้านการพัฒนาเศรษฐกิจ

ตำบลเขวาไร่มีศักยภาพในด้านการเกษตรและมีพื้นที่ทำการเกษตรได้หลากหลาย เช่น การทำไร่อ้อย มันสำปะหลัง ปลูกผักพืชสวน การเลี้ยงสัตว์ต่างๆ และการทำนาทั้งนาปี และนาปรัง การเกษตรในตำบลเขวาไร่มีปัญหาหลักเป็นปัจจัยเสี่ยงก็คือ สภาพพื้นที่ ที่เป็นดินร่วนปนทรายไม่สามารถเก็บกักน้ำได้ และสภาพภูมิอากาศที่ไม่แน่นอน ซึ่งจะต้องหาทางแก้ต่อไป

#### 6. ด้านการจัดการทรัพยากรธรรมชาติและสิ่งแวดล้อม

ทรัพยากรธรรมชาติในตำบลเขวาไร่ยังพอมีความอุดมสมบูรณ์อยู่ไม่น้อย แต่ประชาชนยังขาดความตื่นตัว และให้ความสำคัญในการอนุรักษ์และดูแลรักษาทรัพยากรธรรมชาติเป็นอย่างดี ประกอบกับมีกฎหมายและแนวนโยบายในการดูแลรักษาสิ่งแวดล้อม ถือเป็นปัจจัยที่เอื้อต่อการดำเนินงานด้านการจัดการทรัพยากรธรรมชาติและสิ่งแวดล้อม ซึ่งถือเป็นจุดแข็งและโอกาสที่จะทำให้นโยบายบรรลุจุดมุ่งหมายได้ ส่วนปัญหาและอุปสรรคจากประชาชนและชุมชนไม่ได้ให้ความสนใจในการพัฒนาทรัพยากรธรรมชาติอย่างจริงจัง ยังมองไม่เห็นถึงปัญหาที่เกิดจากผลกระทบต่อสิ่งแวดล้อมในระยะยาว ขาดงบประมาณในการจัดการบริการสาธารณะด้านสิ่งแวดล้อมขนาดใหญ่ เช่น โรงกำจัดขยะรวม จุดอ่อนและอุปสรรคเหล่านี้สามารถแก้ไขได้ ถ้าหน่วยงานภาครัฐให้ความสนใจอย่างจริงจัง รวมทั้งได้รับความร่วมมือจากประชาชนเป็นอย่างดี

#### 7. ด้านการพัฒนาสังคม

ตำบลเขวาไร่เป็นตำบลที่มีประชากรมาก และพื้นที่ที่กว้างขวาง ทำให้มีตัวเล็กด้านบุคคลากรที่จะนำความรู้ความสามารถ แนวนโยบายมาพัฒนาตำบล แต่ปัญหาที่สำคัญคือประชาชนส่วนใหญ่มีความเป็นอยู่ที่ไม่ค่อยดี และมีรายได้น้อย ทำให้ประชาชนไม่ให้ความร่วมมือในการพัฒนา และงบประมาณของท้องถิ่นในการพัฒนายังน้อย ซึ่งจะต้องหาทางแก้ไขต่อไป

พิจารณาในด้านการพัฒนา จะเห็นได้ว่าการพัฒนาครอบคลุมในทุกพื้นที่ ทุกด้าน โดยเฉพาะอย่างยิ่งการตระหนักและให้ความสำคัญกับงานด้านบริการชุมชนและสังคม การมุ่งพัฒนาและยกระดับคุณภาพชีวิตของประชาชน การส่งเสริมพัฒนาอาชีพ ส่งเสริมการใช้ภูมิปัญญาท้องถิ่นในการสร้างสรรค์ และดำรงไว้ซึ่งอาชีพต่าง ๆ ส่งเสริมสนับสนุนการเรียนรู้ของเยาวชน นักเรียน นักศึกษา สนับสนุนงานด้านกีฬา การสืบทอดและส่งเสริมศิลปะประเพณีต่าง ๆ ทั้งในระดับท้องถิ่น และระดับชาติ การให้ความสำคัญในการอนุรักษ์ทรัพยากรธรรมชาติและ

สิ่งแวดล้อม โดยเน้นการปลูกฝังจิตสำนึกในกลุ่มเยาวชนคนรุ่นใหม่ ให้รักและหวงแหนผืนแผ่นดินของตนเอง การจัดการสิ่งแวดล้อมทางป่าไม้ให้คงความสมดุล ด้วยการเน้นการเพิ่มพื้นที่ป่าไม้ในชุมชน เป็นต้น นอกจากนั้นในด้าน การบริหารจัดการองค์กรยังได้พัฒนาบุคลากรขององค์กร ให้มีความรอบรู้ และมีศักยภาพในการปฏิบัติงาน รวมถึง การจัดการองค์กรให้ทันสมัยเหมาะแก่การประสานราชการอีกด้วย นอกเหนือจากที่กล่าวมาแล้ว ด้านโครงสร้าง พื้นฐานซึ่งยังเป็นภารกิจหลักที่องค์การบริหารส่วนตำบลเขวาไร่ ที่ต้องดูแล นับได้ว่าแผนพัฒนาองค์การบริหารส่วน ตำบลเขวาไร่ ฉบับที่ผ่านมาได้มีผลดำเนินการในเชิงคุณภาพในระดับที่ดี และจะมุ่งมั่นพัฒนาให้ดียิ่งขึ้นต่อไป